



*Liebst du um Schönheit*  
Clara Schumann  
Proyecto interdisciplinar

Lucía Pérez Guinea

## Introducción

La inclusión de literatura musical femenina en textos educativos es una de las grandes asignaturas pendientes. Aunque falta un largo camino por recorrer, cada vez es más frecuente el esfuerzo por visibilizar a mujeres compositoras en programación de conciertos. Sin embargo, aún es difícil encontrar material de mujeres compositoras en los manuales de Lenguaje Musical.

Es cierto que hay muchos libros de Lenguaje Musical que se basan en ejercicios y canciones, o en composiciones de una determinada pedagoga. Pero en los libros en los que hay un recopilatorio de obras clásicas, la ausencia de compositoras suele ser absoluta.

Si queremos normalizar la presencia femenina en el ámbito musical, las obras de mujeres tienen que entrar en las aulas intercaladas entre las de los hombres de manera natural, hasta que el número de unas y otras tienda a igualarse. Al elaborar este proyecto con esta obra de Clara Schumann, la intención es mostrar la riqueza de posibilidades que ofrece para la asignatura de Lenguaje Musical y animar al uso de este tipo de literatura femenina en las aulas. Comenzamos describiendo actividades habituales del aula de lenguaje, pero terminamos sugiriendo un trabajo interdisciplinar con otras asignaturas propias de la educación musical y con la propuesta de, finalmente, ofrecer la obra en una clase-concierto para este mismo alumnado que la ha ido conociendo en el aula.

Los *Lieder* románticos son un fantástico material para el aula de Lenguaje Musical, ya que están compuestos para ser cantados. Este de Clara Schumann, posee una melodía luminosa y pausada, muy interesante rítmicamente porque trabaja la negra con puntillo-corchea, la síncopa y las figuras a contratiempo. Melódicamente, los motivos se mueven por grados conjuntos y saltos dentro del acorde de tónica. Son contenidos abordables desde un 2º EEEE, nivel donde ha sido probada la partitura en grupos diferentes.

Para este nivel la partitura puede parecer excesivamente larga, pero si la observamos más detenidamente veremos que los motivos melódicos se repiten con ligeras e interesantes variaciones rítmicas, por lo que no exige del alumnado un esfuerzo especial de entonación.

En cuanto a la tonalidad, no nos parece un problema que esté en Re b M: el alumnado entona en esta tonalidad con la misma naturalidad que en Re M, sobre todo si desde el comienzo de sus estudios musicales se ha trabajado la entonación relativa. De todas formas, queda a criterio de cada docente el establecer el nivel en el que considera apropiado abordar cada partitura, por lo que, habrá docentes que crean que es preferible utilizar la obra en Enseñanzas Profesionales.

## 1. Lenguaje Musical:

### CONTENIDOS

Entonación-Partitura	Control de la entonación autónoma por grados conjuntos y saltos del acorde de tónica. Entonación relativa y absoluta.
Ritmo	Correcta interpretación de la negra con puntillo-corchea, la síncopa y el a contratiempo Corrección en el gesto de compás de 4/4
Elementos expresivos	Correcta interpretación de las indicaciones de carácter, articulación, agógica y dinámica que aparecen en la partitura.
Audición	Apreciación del Canto, protagonista de la obra. Identificación auditiva de las variaciones en los motivos musicales

### ***Actividades de entonación sobre los contenidos propuestos:***

Comenzaríamos entonando la escala de Re b M tomando consciencia de a qué notas afectan sus cinco bemoles. Para preparar la entonación se pueden realizar actividades de dirección del movimiento melódico por grados conjuntos (Metodología Willems). A continuación, se entona el acorde y se puede dirigir con la mano la entonación por los saltos hacia arriba y hacia abajo.

Por último, la mano se mueve marcando grados conjuntos o saltos del acorde. Desde esta entonación dirigida, se puede pasar a “autodirigirse”, es decir, a una improvisación individual por grados conjuntos y saltos del acorde de tónica en Re b M.

Ya estamos preparados para abordar la partitura.<sup>1</sup>

<sup>1</sup> [https://imslp.org/wiki/Lieder,\\_Op.12\\_\(Schumann,\\_Clara\)](https://imslp.org/wiki/Lieder,_Op.12_(Schumann,_Clara))

## Nº 4.

*Nicht zu langsam.*

*p*

Liebst du um Schönheit,

o nicht mich lie - be! Lie - be die Son - ne, sie trägt ein gold - nes

*ritard.*

Haar! — Liebst du um Ju - gend, o nicht mich lie - be!

*ritard.*

*mf*

Lie - be den Frühling, der jung ist je - des Jahr! Liebst du um

Schä-tze, o nicht mich lie-be! Lie-be die Meer-frau, sie

*Bewegter.* *f*  
hat viel Per-len klar! Liebst du um Lie-be, o ja-mich

*ritard.* *p*

*f ritard.*  
lie-be! Liebst du um Lie-be, o ja mich lie-be, lie-be mich im-mer, dich lieb ich

*ritard.*

*ritard.*  
im-mer dar!

*a tempo*

R.S. 126.

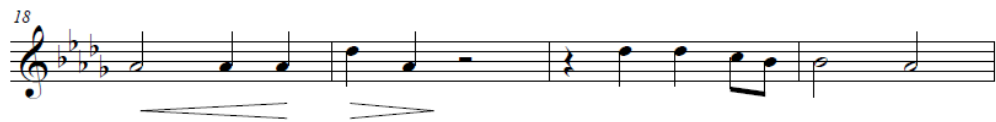
Empezamos por el primer motivo melódico, esos cuatro compases del 3 al 6. El alumnado entona solo, de forma autónoma, *a capella* llevando la línea melódica con la mano.

# Liebst du um Schönheit

Clara Schumann

Nicht zu langsam

2



Una vez que hemos comprobado que la preparación de la entonación funciona aplicada a estos compases, en un gesto de compás preciso, los alumnos prueban a cantarlos intentando medir correctamente el ritmo.

Continuarán de la misma manera con el siguiente motivo melódico hasta el compás 9. Unirán los dos motivos melódicos notando la unidad que forman ambos juntos. La tónica y la dominante se repiten como referentes constantes y hacemos consciente el recurso que nos ofrecen para mantener la entonación en el contexto tonal.

A continuación, localizamos las diferentes apariciones de esa melodía, pero con ritmos diferentes. Trabajamos los aspectos rítmicos.

The image displays three staves of musical notation in 4/4 time, illustrating rhythmic variations of a melodic motif. The first staff begins with a piano (*p*) dynamic marking. The motif consists of a quarter note, a quarter note, a quarter note, a quarter note, a quarter rest, a quarter note, a quarter note, a quarter note, and a quarter note. The three staves show this motif with different rhythmic groupings and accents indicated by slanted lines below the notes.

¿Hay otras repeticiones en la melodía?

Vamos trabajando la partitura buscando los parecidos y las diferencias (variaciones) y poniendo hincapié en la correcta interpretación rítmica de la negra con puntillo-corchea, la síncopa y las notas a contratiempo y el gesto de compás de 4/4. Damos por supuesto que estos contenidos rítmicos ya han sido abordados con anterioridad y esta partitura únicamente los refuerza.

Terminamos trabajando los compases 15-16-17 pasando rápidamente por las notas intermedias hacia ese salto de sexta hasta alcanzarlo afinadamente, y regresando al mismo sol del que parte y que memorizamos como referencia.

Observamos el salto de sexta del compás 32 al 33. Esta vez no tenemos que buscar ese re bemol agudo: es la tónica que se repite una y otra vez a lo largo de la obra.

Trabajamos los últimos compases poniendo y quitando las ligaduras para asegurar el ritmo.

Finalmente, en alumnado acostumbrado a la interpretación y transporte en carillones cromáticos, se puede terminar memorizando y tocando el lied con estos instrumentos.

### **Introducción a la Pedagogía:**

En los centros donde hay optativas relacionadas con la Didáctica o la Pedagogía, estas actividades pueden ser realizadas u observadas por el alumnado de estas asignaturas.

### **Historia de la Música:**

En la asignatura de Historia puede estudiarse la época, la autora y la obra y realizar un trabajo de contextualización, como presentación previa a la audición de la obra en concierto. El alumnado de Didáctica o Pedagogía prepara cómo transmitir esta información a niños de Enseñanzas Elementales.

Para el alumnado de Enseñanzas Profesionales se puede añadir un trabajo específico en las asignaturas de Armonía y Análisis.

## **Clase-concierto**

Esta obra que apenas dura un par de minutos puede adquirir otra dimensión si, en varias asignaturas del centro ha sido, de una manera u otra, objeto de estudio.

Estas serían las actividades que sugerimos para este momento final en el que todo este trabajo anterior confluye:

- Interpretación del Lied por el alumnado de Lenguaje Musical con o sin carillones.
- El alumnado de Introducción a la Pedagogía que también estudia Historia de la Música, hace una breve contextualización de la obra hablando de la compositora y de la forma Lied, así como explicando el significado del texto del poema. Puede añadir alguna información interesante proveniente de las asignaturas de Análisis y Armonía.
- Una pianista y una cantante interpretan la obra en concierto.